

Conseil portuaire – Ports de Lanton



Lanton le 17 octobre 2023



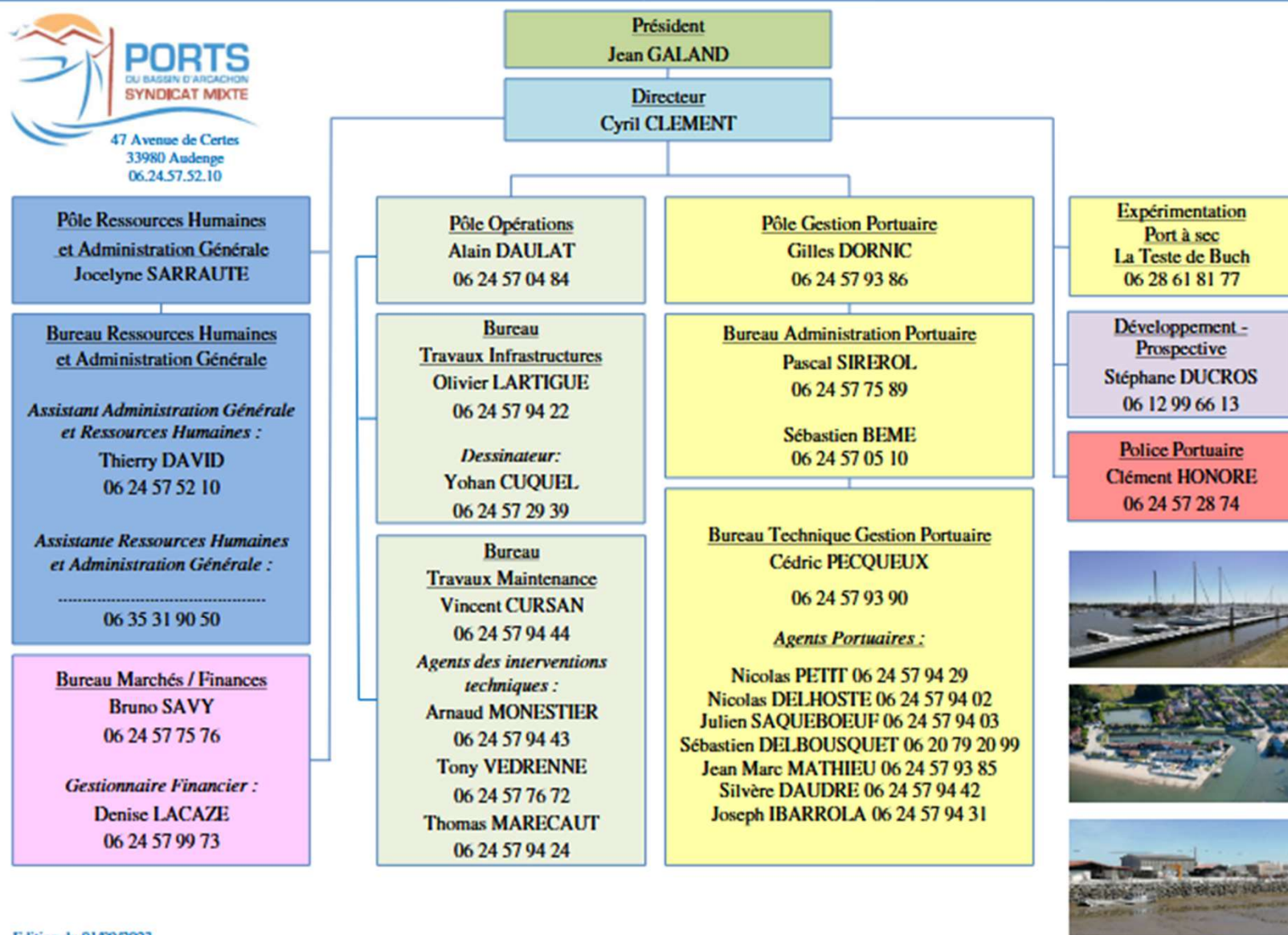
Ordre du jour

1. Etat des dossiers structurels ;
2. Point sur le budget en cours ;
3. Informations sur les tarifications ;
4. Travaux, programmation, dragage.

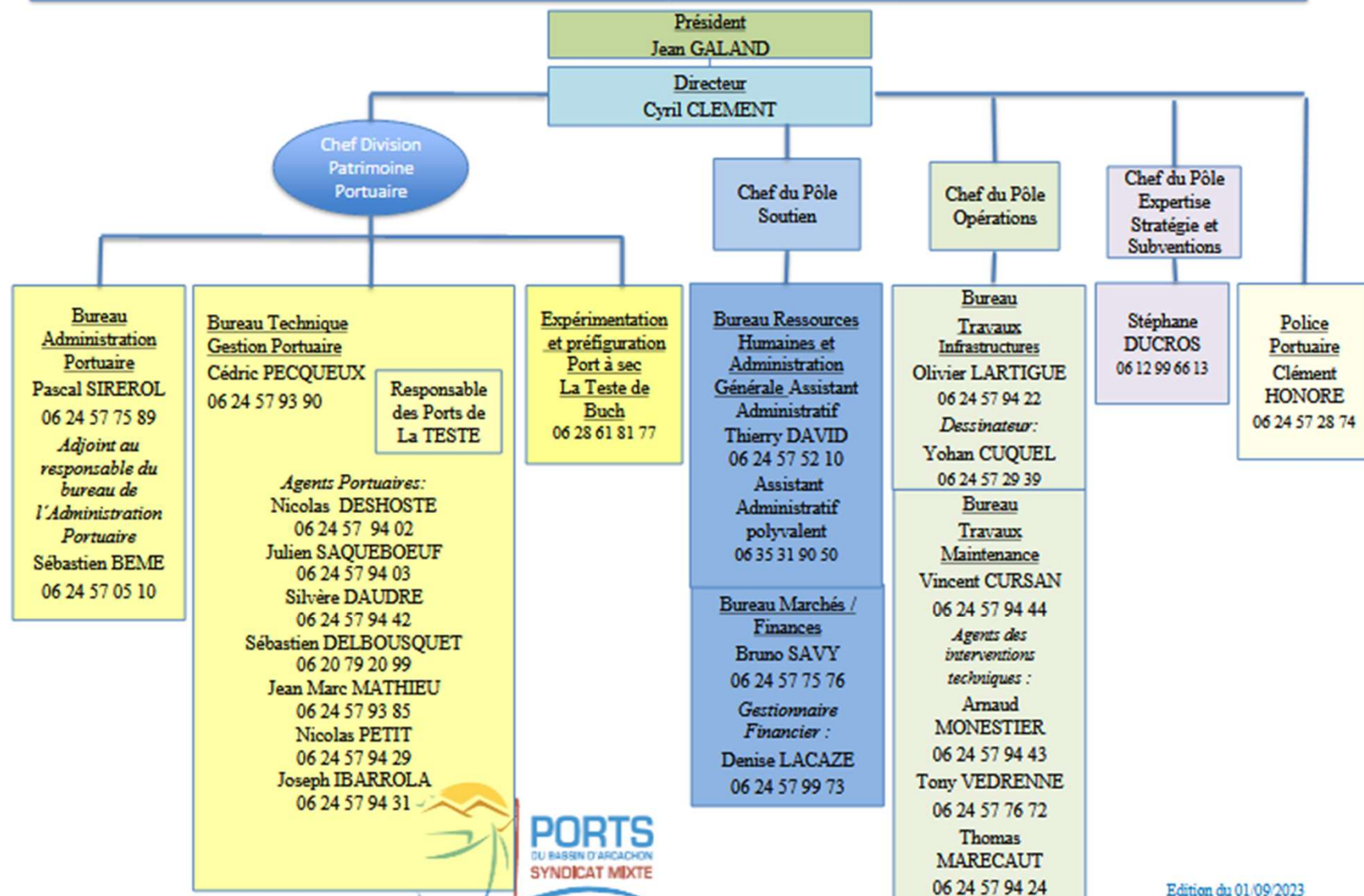


1. Le Syndicat Mixte des Ports du Bassin d'Arcachon :
 - Le SMPBA a 6 ans. Il gère aujourd'hui 16 ports. Ses périmètres se sont accrus cette année :
 - 01 janvier : le quartier du Lapin Blanc passe sous gestion SMPBA
 - 7 juillet 2023 : le Préfet transfère l'emprise jusqu'à la pointe de l'Aiguillon
 - Un port à sec est expérimenté et le dossier du projet final est à l'instruction. Les équipes se stabilisent, poursuivent leur formation et préparent déjà l'avenir proche ;
 - Départs : Arnaud CHOPIN fin de détachement au 1er juin 2023, Marie-Christine SURAULT, mutation CD33 au 1er septembre et Martine POTHUAUD retraite au 1er août.
 - Arrivées d'Arnaud COMBES au 1er novembre (Assistant Administratif Polyvalent), Jacky THARAUD (Préfigurateur port à sec) au 1^{er} décembre et Emmanuel Bastien (Responsable ports de La Teste) au 1er janvier.
 - Un poste d'agent portuaire et un poste d'agent des interventions techniques polyvalent à pourvoir ;
 - Ajustement de réorganisation en cours :

Organigramme du Syndicat Mixte des Ports du Bassin d'Arcachon (SMPBA)



Organigramme du Syndicat Mixte des Ports du Bassin d'Arcachon (SMPBA) **PROJET**



1. Le Syndicat Mixte des ports du Bassin d'Arcachon

L'actualité:

- Le SMPBA a quitté Certes: siège à l'ancien presbytère de Biganos en attendant des travaux d'aménagement d'une cabane au port des tuiles.
- Plan d'eau: 1432 places au port, 910 corps morts, 480 contrats de vacance de quai et 300 contrats de passage: 2822 contrats.
- Domaine terrestre: 966 contrats.
- Un site internet smpba.fr (368 000 vues) où les usagers retrouvent toutes les informations du SMPBA (formulaires, infos, comptes-rendus conseils...);
- La lettre d'information « Et sur les ports » : prochaine édition en fin d'année 2023;
- Réunions très régulières avec tous les partenaires locaux (sous-préfecture, DDTM, maires, professionnels, DGFIP, SIBA...);



Gestion portuaire:



- AOT disponibles en ligne avec mise à jour tous les 1^{er} du mois: accroissement de l'accompagnement vers les professionnels ;
- CTAOT réunis parallèlement aux commissions de cultures marines (prochain le 4 décembre);
- 1 AOT terrestre attribuée cette année à Lanton (57 à l'échelle du SMPBA) ;
- Consultation sécurité avant les fêtes 2023: surveillance du 16 au 30 décembre (22h-6h) ;
- Liste d'attente: 1844 inscrits (1971 l'an dernier) à l'échelle des ports du SMPBA ;
- Listes d'attente Lanton: 37 attributions cette année, 448 personnes inscrites la plus ancienne de janvier 2006 ;
- Renouvellements 2024: jusqu'au 15 décembre via le portail internet ;
- Demandes de manifestation: 3 arrêtés (115 cette année à l'échelle du bassin).

- Police portuaire: 1 CGV au port de Rocher;
- 24PV de constats et 2 mises en demeure (121/22);
- Visuels 2024 seront envoyés :
- Contrôles sur le plan d'eau et le DPM avec et sans les services de l'état;
- Réquisition des moyens du SMPBA pour des actions de police ou des travaux;
- Prise de compétence sur gestion de la Maline de la Barbotière Est en 2023: non facturée;
- Convention pontons la halte nautique Cazaux : 2^{ème} phase en octobre 2023;
- Audit technique et financier Maline de La Teste et Canelot;
- Evolution des périmètres de compétences : lettre aux titulaires d'AOT;



Corps morts



Place au Port



Port à Sec

Commune de La Teste De Buch
ZONE DE L'AIGUILLON

Légende

- Périimètre portuaire
- Limite du DPM
- Bati sous convention avec usagers
- Bati patrimoine direct du SMPBA

-Orthophotoplans 2020 - SIBA (ou autres années).

75 37,5 0 75 Mètres



2. Budget

2023

02/10/2023

| Fonctionnement | | Total | Engagé 2023 | Payé 2023 | Reste à Engager | Disponible financier | Niveau engagement |
|----------------|---|-----------------------|-----------------------|-----------------------|---------------------|-----------------------|-------------------|
| Chapitre 11 | Impots et Frais fonctionnement courant activité (véhicules, fluides, nrj,...) | 682 900,00 € | 624 916,87 € | 472 344,44 € | 149 699,45 € | 453 384,07 € | 88% |
| | Entretien maintenance ouvrage (comptes 6156 - 61521 -61558...) | 539 399,61 € | 447 683,29 € | 296 571,10 € | | | |
| Chapitre 12 | MASSE SALARIALE | 1 430 000,00 € | 1 000 208,80 € | 999 533,80 € | 429 791,20 € | 430 466,20 € | 70% |
| Chapitre 65 | Autres comptes Gestion Courante (redevances, formations, ...) | 17 610,00 € | 10 290,68 € | 5 736,68 € | 7 319,32 € | 11 873,32 € | 58% |
| Chapitre 66 | Emprunts (6611 : Interets) | 125 410,24 € | 15 261,45 € | 15 261,45 € | 110 148,79 € | 110 148,79 € | 12% |
| Chapitre 67 | Charges exceptionnelles (subventions, titres annulés) | 28 000,00 € | 17 655,76 € | 17 655,76 € | 10 344,24 € | 10 344,24 € | 63% |
| Chapitre 68 | Dotations aux provisions | 5 000,00 € | - € | - € | 5 000,00 € | 5 000,00 € | 0% |
| | | 2 828 319,85 € | 2 116 016,85 € | 1 807 103,23 € | 712 303,00 € | 1 021 216,62 € | |

| Investissement | | Total | Engagé 2023 | Payé 2023 | Reste à Engager | Disponible financier | Niveau engagement |
|----------------------------------|--|-----------------------|-----------------------|-----------------------|-----------------------|-----------------------|-------------------|
| Chapitre 16 (emprunts & dettes) | | 491 600,00 € | 444 537,40 € | 444 537,40 € | 47 062,60 € | 47 062,60 € | 90% |
| Chapitre 20 (immo incorporelles) | | 45 000,00 € | 14 073,84 € | 8 852,45 € | 30 926,16 € | 36 147,55 € | 31% |
| Chapitre 21 (immo corporelles) | | 50 184,54 € | 17 283,00 € | 17 283,00 € | 32 901,54 € | 32 901,54 € | 34% |
| Chapitre 23 (immo en cours) | | 9 105 968,17 € | 2 449 359,98 € | 2 169 251,65 € | 6 656 608,19 € | 6 989 510,16 € | 27% |
| | | 9 692 752,71 € | 2 925 254,22 € | 2 639 924,50 € | 6 767 498,49 € | 7 105 621,85 € | |

2. Budget:



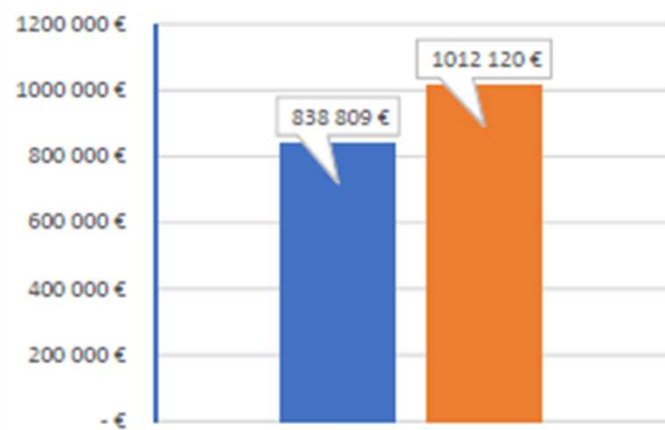
- ⇒ Redevances 2020 et avant recouvrées à 100%; 2021 et 2022 recouvrées à 99% (5201€ et 19340€);
- ⇒ Résultat actuel 2023: 2 556 612 (2 398 155 € en 2022 soit +6,6%) ;
- ⇒ Dotation de transfert 2022 CD33 reçue en début d'année;
- ⇒ Subvention Etat sur l'appel à projet « port exemplaire d'avenir » pour les travaux de sécurisation et de modernisation du port du Betey à Andernos-les-Bains pour 808 393 € ;
- ⇒ Station essence de Fontainevieille: 20 856.37 € de recettes 18820 L (1280L en 2022) ;
- ⇒ Subvention aux associations: 20 236 € en 2023 ;
- ⇒ Demande de subventions pour le dragage de Vieux Port à Lanton non retenue;
- ⇒ Demande de subventions en cours :
 - Déconstruction et renaturation friche « Codimer » à Gujan Mestras ;
 - Mise en place de corps morts « écologiques » Andernos, Lanton, Ares ;
 - Construction d'un quai professionnel à Meyran Ouest;
 - Aménagement complet quai et ponton dont patrimonial à Larros Gujan;
 - Sécurisation et modernisation de l'allée des ostréiculteurs à La Teste.

3. Tarification 2023:

| | ARES | ANDERNOS | LANTON | GUJAN | LA TESTE | BIGANOS | |
|---------------------------------|------------------|------------------|------------------|------------------|------------------|-----------------|--------------------|
| | 2023 | 2023 | 2023 | 2023 | 2023 | 2023 | TOTAL 25/09/2023 |
| Contrats Linéaire Public | 13 | 293 | 449 | 84 | 343 | 250 | 1432 |
| Facturation Linéaire Public | 6 168 € | 217 880 € | 352 294 € | 77 799 € | 307 750 € | 50 228 € | 1 012 120 € |
| Contrats Corps Morts | 239 | 535 | 136 | 0 | 0 | 0 | 910 |
| Facturation Corps Morts | 89 345 € | 204 658 € | 52 100 € | - € | - € | - € | 346 103 € |
| Contrats Devant AOT | 16 | 70 | 4 | 256 | 134 | 0 | 480 |
| Facturation devant AOT | 8 562 € | 32 342 € | 2 836 € | 128 590 € | 67 568 € | - € | 239 898 € |
| Total Contrats | 268 | 898 | 589 | 340 | 477 | 250 | 2822 |
| SOUS TOTAL | 104 076 € | 454 880 € | 407 230 € | 206 390 € | 375 318 € | 50 228 € | 1 598 121 € |
| Contrats Passages | 0 | 111 | 106 | 37 | 44 | 4 | 302 |
| Facturation Passages | - € | 27 540 € | 30 854 € | 15 188 € | 10 859 € | 331 € | 84 771 € |
| SOUS TOTAL (8)+(10) | 104 076 € | 482 419 € | 438 083 € | 221 578 € | 386 177 € | 50 559 € | 1 682 893 € |
| Contrats Liste d'Attente | 18 | 438 | 344 | 164 | 272 | 25 | 1261 |
| Facturation Liste d'Attente (3) | 270 € | 6 570 € | 5 160 € | 2 460 € | 4 080 € | 375 € | 18 915 € |
| SOUS TOTAL (11)+(13) | 104 346 € | 488 989 € | 443 243 € | 224 038 € | 390 257 € | 50 934 € | 1 701 808 € |
| Contrats AOT Terrestres | 48 | 124 | 17 | 515 | 167 | 95 | 966 |
| Facturation AOT Terrestre | 80 574 € | 173 380 € | 56 941 € | 299 906 € | 107 187 € | 3 582 € | 721 568 € |
| SOUS TOTAL (114)+16) | 184 920 € | 662 369 € | 500 184 € | 523 943 € | 497 444 € | 54 516 € | 2 423 376 € |
| Contrats divers | 1 | 4 | 3 | 19 | 8 | 1 | 36 |
| Facturation divers | 350 € | 1 554 € | 3 288 € | 123 945 € | 3 748 € | 350 € | 133 235,7 € |
| TOTAL SMPBA (17)+(19) | 185 270 € | 663 923 € | 503 472 € | 647 888 € | 501 192 € | 54 866 € | 2 556 612 € |

VARIATION CA PAR POSTE 2022-2023

FACTURATION LINEAIRE PUBLIC



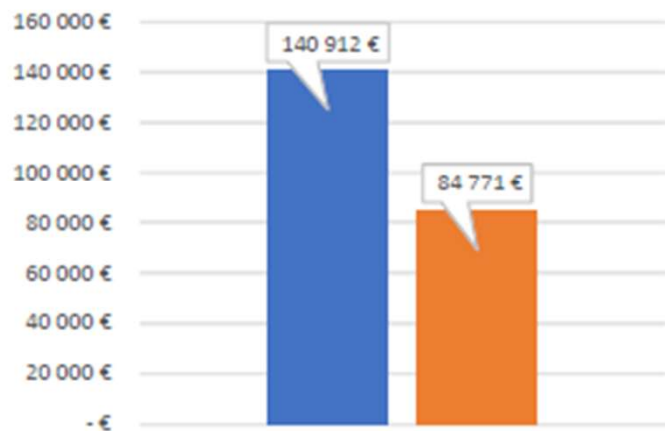
FACTURATION CORPS MORTS



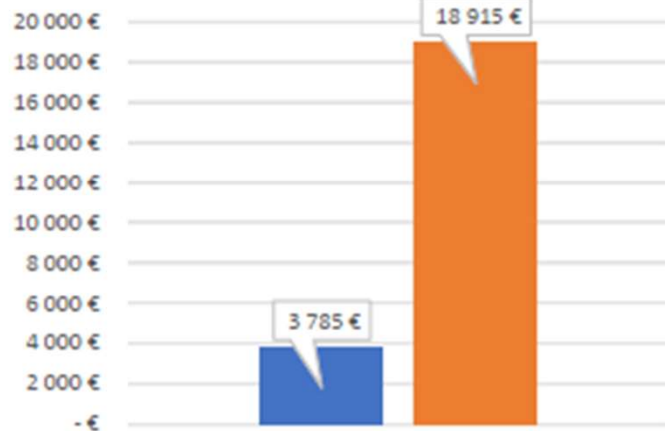
FACTURATION DEVANT AOT



FACTURATION PASSAGES



FACTURATION LISTES ATTENTE



FACTURATION AOT TERRESTRES



3. Tarification :

| Ports | Places port (quais linéaires publics SMPBA) | | Corps-mort | | Places devant AOT terrestres | | Total places plan d'eau | Total (1) redevances plan d'eau annuelles 2022 hors passages | Places passages (2)+3:K11 | | Total global redevances plan d'eau et listes attente 2022 (1) + (2) + (3) | AOT terrestres | | Total redevances plan d'eau et terrestre 2022 |
|--------|--|-----------------|------------------|--------------------|------------------------------|-----------------|----------------------------|--|------------------------------|--------------------|---|------------------|----------------------------------|---|
| | Nbre contrats | Redevances 2022 | Nbre contrats | Redevances 2022 | Nbre contrats | Redevances 2022 | | | Nbre contrats | Redevances 2022 | | Nbre contrats | Redevances terrestres 2022 | |
| LANTON | 447 | 321 178 € | 141 | 51 927 € | 5 | 2 051 € | 593 | 375 156 € | 106 | 37 358 € | 413 009 € | 17 | 50 937 € | 463 946 € |

2022: 593 contrats plan d'eau + 106 Passages + 17 AOT terrestre pour un montant de redevances de 463 946€

2023: 589 contrats plan d'eau + 106 Passages + 17 AOT terrestre pour un montant de redevances de 503 472€

| | 2023 | TOTAL 25/09/2023 |
|---------------------------------|------------------|--------------------|
| Contrats Linéaire Public | 449 | 1432 |
| Facturation Linéaire Public | 352 294 € | 1 012 120 € |
| Contrats Corps Morts | 136 | 910 |
| Facturation Corps Morts | 52 100 € | 346 103 € |
| Contrats Devant AOT | 4 | 480 |
| Facturation devant AOT | 2 836 € | 239 898 € |
| Total Contrats | 589 | 2822 |
| SOUS TOTAL | 407 230 € | 1 598 121 € |
| Contrats Passages | 106 | 302 |
| Facturation Passages | 30 854 € | 84 771 € |
| SOUS TOTAL (8)+(10) | 438 083 € | 1 682 893 € |
| Contrats Liste d'Attente | 344 | 1261 |
| Facturation Liste d'Attente (3) | 5 160 € | 18 915 € |
| SOUS TOTAL (11)+(13) | 443 243 € | 1 701 808 € |
| Contrats AOT Terrestres | 17 | 966 |
| Facturation AOT Terrestre | 56 941 € | 721 568 € |
| SOUS TOTAL (114)+(16) | 500 184 € | 2 423 376 € |
| Contrats divers | 3 | 36 |
| Facturation divers | 3 288 € | 133 235,7 € |
| TOTAL SMPBA (17)+(19) | 503 472 € | 2 556 612 € |

Physionomie tarification 2024

- Architecture maintenue avec quelques évolutions pour tenir compte des investissements réalisés et des coûts d'entretien et de maintenance.
- Propositions d'évolution sur le plan d'eau:
 - Augmentation moyenne de 5% sur les linéaires plan d'eau;
 - Passage de -75% de réduction à -50% pour le navire de plaisance du titulaire d'une AOT terrestre obtenue avant 2020 (équité entre les usagers);
 - Intégration de la tarification des nouveaux périmètres;
 - Passage au fil de l'eau en catégorie D pour les quais équipés de crosses et échelles par le SMPBA;
 - Augmentation 5% sur les mouillages sur la saison mais pas d'augmentation sur plus courte durée;
 - Augmentation de 25€ pour mise en sécurité d'un navire (illicite).

- Propositions d'évolution sur le domaine terrestre :
 - Revalorisations de 5% en moyenne pour tenir compte de la réalité économique des frais d'entretien et maintenance ;
 - Dissociation des tarifs AOT terrestres entre occupation professionnelle et loisir ou d'agrément (tout en restant extrêmement bas) ;
 - Pas d'augmentation AOT restaurants et magasins d'accastillage mais extension aux futures AOT à vocation économique ;
 - Revalorisation entretiens et contrôles périodiques des moyens de levage collectifs mis en place et entretenus par le gestionnaire pour tenir compte de la réalité économique des frais de maintenance d'entretien et d'énergie (coute 2153€ par professionnel par an) ;
 - Revalorisation infrastructures d'eau de mer pour le port ostréicole d'Andernos (+5€/m²). Aujourd'hui cela coute 27,5€/m² au SMPBA (dont 20k€ énergie) ;
 - Revalorisation surveillance des ports (poste toutefois déficitaire de près de 5000€).
 - Augmentation 5% pour les mises à l'eau des navires de grande taille (sup à 16m) ;
 - Augmentation carte aire de carénage professionnelle (18000€ de fonctionnement/an) ;
 - Création ligne pour le nettoyage d'AOT sur défaillance du titulaire après mise en demeure;
 - Refacturation à l'euro près de la taxe foncière des entreprises commerciales ;
 - Création d'une ligne pour les mises à l'eau des navires hors AOT (quand infra adaptée).

REDEVANCES PLAN D'EAU 2023 (TARIFS en euros TTC)



REDEVANCE TOTALE = Redevance d'occupation + redevance domaniale annexe

Tarifification de contrats annuels: attribution de janvier à août tarif annuel, ensuite tarif de passage
Tarifs au mètre (longueur du navire selon acte de francisation ou carte de navigation)

1/ Redevances d'occupation

| Catégories de ports selon leur niveau d'accessibilité sur une marée | Redevance annuelle | Redevance hebdomadaire | Redevance hebdomadaire | Redevance hebdomadaire | Redevance nuitée |
|---|--------------------|---|--|--|------------------|
| | | <u>Basse saison</u> du 1er octobre au 30 avril | <u>Moyenne saison</u> mai juin et septembre | <u>Haute saison</u> du 1er juillet au 31 août | |
| Catégorie 1 | 88,00 | 2,10 | 6,60 | 11,00 | 2,00 |
| Catégorie 2 | 71,00 | 1,80 | 5,55 | 8,80 | 1,50 |
| Catégorie 3 | 34,00 | 1,55 | 3,30 | 5,50 | 1,00 |

Catégorie 1 : La Teste de Buch - Gujan-Mestras

Catégorie 2 : Arès - Andernos - Lanton

Catégorie 3 : Ports fluviaux de Biganos

| Navire multicoque sur linéaire public dans le port (sauf bateaux professionnels) | Prix simple X2 sur domanialité et équipement (hors corps mort et devant AOT terrestre) |
|--|--|
| Navire patrimonial | - 35 % (appliqué sur la redevance d'occupation) |
| Navire propulsion à voile | - 20 % (appliqué sur la redevance d'occupation) |
| Navire de plaisance des titulaires d'AOT terrestres (uniquement pour toute attribution initiale de l'AOT concernée avant 2020) | -75% |

| OCCUPATION DU PLAN D'EAU DEVANT LES AOT TERRESTRES DES ENTREPRISES NAUTIQUES (sur déclaration annuelle de l'entreprise) | Nb d'emplacements déclaré * Longueur moyenne déclarée * tarifs au m (catégorie 1 ou 2) |
|---|--|
|---|--|

NB : les navires sur les emplacements demandés doivent faire l'objet d'un contrat de maintenance avec l'entreprise nautique

| POSTE D'AMARRAGE PROFESSIONNEL SUR LINEAIRES PUBLICS AMENAGES | Redevance assise sur la longueur du navire pro ou sur la longueur moyenne déclarée des navires en réparation ou maintenance (catégorie 1 ou 2 + redevance domaniale annexe) |
|---|---|
|---|---|

REDEVANCES PLAN D'EAU 2024 (TARIFS en euros TTC)



REDEVANCE TOTALE = Redevance d'occupation + redevance domaniale annexe

Tarifification de contrats annuels: attribution de janvier à août tarif annuel, ensuite tarif de passage
Tarifs au mètre (longueur du navire selon acte de francisation ou carte de navigation)

1/ Redevances d'occupation

| Catégories de ports selon leur niveau d'accessibilité sur une marée | Redevance annuelle | Redevance hebdomadaire | Redevance hebdomadaire | Redevance hebdomadaire | Redevance nuitée |
|---|--------------------|---|--------------------------------------|--|------------------|
| | | <u>Basse saison</u> du 1er octobre au 30 avril | <u>Moyenne saison</u> mai juin et | <u>Haute saison</u> du 1er juillet au 31 août | |
| Catégorie 1 | 90,00 | 2,50 | 7,00 | 11,55 | 2,50 |
| Catégorie 2 | 75,00 | 2,00 | 5,85 | 9,25 | 2,00 |
| Catégorie 3 | 36,00 | 1,65 | 3,50 | 6,00 | 1,50 |

Catégorie 1 : La Teste de Buch - Gujan-Mestras

Catégorie 2 : Arès - Andernos - Lanton

Catégorie 3 : Ports fluviaux de Biganos

| Navire multicoque sur linéaire public dans le port (sauf bateaux professionnels) | Prix simple X2 sur domanialité et équipement (hors corps mort et devant AOT terrestre) |
|--|--|
| Navire patrimonial | - 35 % (appliqué sur la redevance d'occupation) |
| Navire propulsion à voile | - 20 % (appliqué sur la redevance d'occupation) |
| Navire de plaisance des titulaires d'AOT terrestres (uniquement pour toute attribution initiale de l'AOT concernée avant 2020) | -50% |

| OCCUPATION DU PLAN D'EAU DEVANT LES AOT TERRESTRES DES ENTREPRISES NAUTIQUES (sur déclaration annuelle de l'entreprise) | Nb d'emplacements déclaré * Longueur moyenne déclarée * tarifs au m (catégorie 1 ou 2) |
|---|--|
|---|--|

NB : les navires sur les emplacements demandés doivent faire l'objet d'un contrat de maintenance avec l'entreprise nautique

| POSTE D'AMARRAGE PROFESSIONNEL SUR LINEAIRES PUBLICS AMENAGES | Redevance assise sur la longueur du navire pro ou sur la longueur moyenne déclarée des navires en réparation ou maintenance (catégorie 1 ou 2 + redevance domaniale annexe) |
|---|---|
|---|---|

REDEVANCES PLAN D'EAU 2023 (TARIFS en euros TTC)



REDEVANCE TOTALE = Redevance d'occupation + redevance domaniale annexe

2/ Redevances domaniales annexes

Tarifs au mètre (longueur du navire selon acte de francisation ou carte de navigation)

| Niveau d'équipement portuaire | Catégorie A : Ponton aménagé et équipé de catways SMPBA avec eau et électricité | Catégorie B : Ponton aménagé SMPBA sans catways avec eau et/ou électricité | Catégorie C : - ponton aménagé SMPBA ou - quai avec eau et/ou électricité | Catégorie D : Quai aménagé SMPBA (échelles et systèmes d'amarrage fixe) | Catégorie E : Linéaire non aménagé SMPBA |
|--|---|--|---|---|--|
| Montant annuel et au m (en euros) | 76,00 € | 56,00 € | 38,00 € | 32,00 € | 0,00 € |
| Montant hebdomadaire moyenne et haute saison (mai à septembre) | 6,30 € | 4,90 € | 3,15 € | 1,55 € | 0,00 € |
| Montant hebdomadaire basse saison (1er oct au 30 avril) | 3,00 € | 2,35 € | 1,52 € | 0,75 € | 0,00 € |
| Montant nuitée et au m (en euros) | 0,95 € | 0,80 € | 0,55 € | 0,25 € | 0,00 € |

Catégorie A : Andernos (Digue ouest quai Jean Bonnat)+ Patrimoine La Teste + Gujan OstréaEdulis

Catégorie B : Lanton (Fontainevielle + Taussat Vieux Port digue est) + Lanton Cassy ABCD

Catégorie C : La Teste de Buch (Digues Est)

Andernos (Bétey) - Lanton (Taussat Vieux Port digue Ouest)

Catégorie D : Lanton (Cassy Digue E), Meyran Est darse ouest (début), Canal fond de darse, Ares et Andernos

Catégorie E : Lanton (piquets), Canelot et L'aiguillon

Biganos (port de Biganos et port des Tuiles) et devant AOT terrestres

3/ Redevance d'amarrage - Corps morts

Tarifs au mètre (longueur du navire selon acte de francisation ou carte de navigation)

| | SAISON 1er mars au 31 octobre | MENSUEL JUN/JUILLET / AOUT | MENSUEL HORS JUN/ JUILLET / AOUT | HEBDOMADAIRE | JOURNALIERE |
|-------------------------|-------------------------------------|----------------------------------|--|--------------|-------------|
| 1ères lignes | 33,00 | 21,00 | 10,00 | 6,00 | 1,50 |
| 2ème ligne et suivantes | 66,00 | 40,00 | 20,00 | 12,00 | 3,00 |

| | |
|---|--|
| 4 / Inscription et renouvellement sur liste d'attente par commune | 15€/3 ans /par liste occupation annuelle |
| 5 / Déplacement d'un navire mis en sécurité par le SMPBA à terre ou sur plan d'eau | 350 € |
| 6 / Navire sans autorisation - occupation sans droit ni titre. Tarification journalière | 100 € |

REDEVANCES PLAN D'EAU 2024 (TARIFS en euros TTC)



REDEVANCE TOTALE = Redevance d'occupation + redevance domaniale annexe

2/ Redevances domaniales annexes

Tarifs au mètre (longueur du navire selon acte de francisation ou carte de navigation)

| Niveau d'équipement portuaire | Catégorie A : Ponton aménagé et équipé de catways SMPBA avec eau et électricité | Catégorie B : Ponton aménagé SMPBA sans catways avec eau et/ou électricité | Catégorie C : - ponton aménagé SMPBA ou - quai avec eau et/ou électricité | Catégorie D : Quai aménagé SMPBA (échelles et systèmes d'amarrage fixe) | Catégorie E : Linéaire non aménagé SMPBA |
|--|---|--|---|---|--|
| Montant annuel et au m (en euros) | 80,00 € | 58,00 € | 40,00 € | 34,00 € | 0,00 € |
| Montant hebdomadaire moyenne et haute saison (mai à septembre) | 6,60 € | 5,15 € | 3,30 € | 1,65 € | 0,00 € |
| Montant hebdomadaire basse saison (1er oct au 30 avril) | 3,15 € | 2,50 € | 1,60 € | 0,80 € | 0,00 € |
| Montant nuitée et au m (en euros) | 1,00 € | 0,85 € | 0,60 € | 0,30 € | 0,00 € |

Catégorie A : Andernos (Digue ouest quai Jean Bonnat)+ Patrimoine La Teste + Gujan OstréaEdulis

Catégorie B : Lanton (Fontainevielle + Taussat Vieux Port digue est) + Lanton Cassy ABCD

Catégorie C : La Teste de Buch (Digues Est)

Andernos (Bétey) - Lanton (Taussat Vieux Port digue Ouest)

Catégorie D : Lanton (Cassy Digue E), Meyran Est darse ouest (début), Canal fond de darse, Ares et Andernos

Catégorie E : Lanton (piquets), L'aiguillon Lapin Blanc La Teste de Buch

Biganos (port de Biganos et port des Tuiles) et devant AOT terrestres

3/ Redevance d'amarrage - Corps morts

Tarifs au mètre (longueur du navire selon acte de francisation ou carte de navigation)

| | SAISON 1er mars au 31 octobre | MENSUEL JUN/JUILLET / AOUT | MENSUEL HORS JUN/ JUILLET / AOUT | HEBDOMADAIRE | JOURNALIERE |
|-------------------------|-------------------------------------|----------------------------------|--|--------------|-------------|
| 1ères lignes | 35,00 | 21,00 | 10,00 | 6,00 | 1,50 |
| 2ème ligne et suivantes | 70,00 | 40,00 | 20,00 | 12,00 | 3,00 |

| | |
|---|--|
| 4 / Inscription et renouvellement sur liste d'attente par commune | 15€/3 ans /par liste occupation annuelle |
| 5 / Déplacement d'un navire mis en sécurité par le SMPBA à terre ou sur plan d'eau | 375 € |
| 6 / Navire sans autorisation - occupation sans droit ni titre. Tarification journalière | 100 € |

REDEVANCES TERRESTRES 2023 (TARIFS en euros TTC)



1 / Redevances d'occupation annuelles

NB : tarification minimale de 15€

| ELEMENT D'OCCUPATION | | TARIF au m ² |
|----------------------|--|-------------------------|
| 1 | TP | 0,88 € |
| 2 | TP + Cabane SMPBA | 1,70 € |
| 3 | TP + Quai SMPBA | 1,85 € |
| 4 | TP + Cabane SMPBA + Quai SMPBA | 2,40 € |
| 5 | TP stockage de bateaux entreprise nautique | 5,25 € |
| 6 | Terrasse de restaurants et commerces | 9,30 € |
| 7 | Terrasse des ateliers de restauration d'Andernos | 40,00 € |

Bateau(x) de l'ostréiculteur, du pêcheur ou (le) bateau d'intervention de l'entreprise de construction, de location ou de maintenance nautique titulaire d'une AOT dispose automatiquement d'un emplacement plan d'eau pour son(ses) navires professionnels.

| ACTIVITES | | TARIF |
|-----------|---|--------------------|
| 8 | % sur Chiffre d'affaires année N-1 (restaurants et commerces) | 1,35% |
| 9 | Transformateur EDF 50kV<Tension<130kV | 14 770 € |
| 10 | Transformateur EDF 50kV<Tension<130kV | 51 425 € |
| 11 | Réseau communication électronique aérien | 55,54€/km |
| 12 | Réseau communication électronique enterré | 41,66€/km |
| 13 | Antenne d'opérateur de téléphonie sur bâtiment SMPBA | 1 880 € |
| 14 | Pylône d'opérateur de téléphonie sur TP | 8 400 € |
| 15 | Réseaux transport/distribution énergie ratio port (RP) <2000hab | 153 € |
| 16 | Réseaux transport/distribution énergie 2000<RP <5000 | (0,183P-213)€ |
| 17 | Réseaux transport/distribution énergie 5000<RP <20000 | (0,381P-1204)€ |
| 18 | Réseaux transport/distribution énergie 20000<RP | (0,686P-19489)€ |
| 19 | Réseaux eau et assainissement | 30€/km |
| 20 | Installation eau/assainissement (cabane SMPBA Professionnelle) | 30% du montant TTC |

2 / Redevances outillage

| ELEMENT D'OUTILLAGE | | TARIF |
|---------------------|---|---|
| 21 | Portique/Potence entenus par le SMPBA | 735 €/an |
| 22 | Infrastructures alimentation eau de mer réalisées et entretenues par le SMPBA (gravitaire) | 16,50 €/m ² bassin/an |
| 23 | Participation à surveillance ostréiculture période de fête | 160€/an/entreprise/port |
| 24 | Cale de mise à l'eau de Canal et Larros (16m < navire < 20 m) | 5 250 € par mise à l'eau |
| 25 | Cale de mise à l'eau de Canal et Larros (20m < navire < 30 m) | 15 750 € par mise à l'eau |
| 26 | Cale de mise à l'eau de Canal et Larros (pour navire > 30 m) | 26 250 € par mise à l'eau |
| 27 | Aire de carénage SMPBA (maxi 5 jours d'utilisation par bateau) | 15 €/j d'utilisation |
| 28 | Aire de lavage SMPBA | 2€/3mins d'utilisation |
| 29 | Carte aire de carénage/lavage pour les professionnels | 330 € |
| 30 | Navire, véhicule, remorque...sur aire de carénage, cale ou aire technique | 100 €/j |
| 31 | Bassin à flot | 12 000 €/an |
| 32 | Stockage de navires (1) ou marchandises et assimilées (2) sur zone de sécurité publique SMPBA | 2€ (forfait) ou 2€/m ² (2) occupé par jour |
| 33 | Stationnement de remorques sur aire identifiée | 10 €/j |
| 35 | Frais de procédure sur CGV | 50 € |
| 36 | Place port à sec (ml/an sans entretien manoeuvres illimités- cf régit) | 250€/ml bateau /an |
| 37 | Frais de reproduction de clés (pontons /cabanes SMPBA) | 10 € |
| 38 | Nettoyage port ou partie du port par le gestionnaire | 100€/entreprise/port |

REDEVANCES TERRESTRES 2024 (TARIFS en euros TTC)



1 / Redevances d'occupation annuelles

NB : tarification minimale de 15€

| ELEMENT D'OCCUPATION | | TARIF au m ² |
|----------------------|--|-------------------------|
| 1 | TP pro | 0,92 € |
| 1b | TP agrément ou associatif | 2,50 € |
| 2 | TP + Cabane SMPBA professionnels | 2,00 € |
| 2b | TP + Cabane SMPBA agrément | 4,00 € |
| 3 | TP + Quai SMPBA Pro | 1,95 € |
| 3b | TP + Quai SMPBA agrément | 4,00 € |
| 4 | TP + Cabane SMPBA + Quai SMPBA | 2,52 € |
| 4b | TP + Cabane SMPBA + Quai SMPBA agrément | 5,00 € |
| 5 | TP stockage de bateaux entreprise nautique | 6,00 € |
| 6 | Terrasse de restauration | 15,00 € |
| 7 | Terrasse des ateliers de restauration d'Andernos | 42,00 € |

Bateau(x) de l'ostréiculteur, du pêcheur ou (le) bateau d'intervention de l'entreprise de construction, de location ou de maintenance nautique titulaire d'une AOT dispose automatiquement d'un emplacement plan d'eau pour son(ses) navires professionnels.

| ACTIVITES | | TARIF |
|-----------|--|--------------------|
| 8 | % sur Chiffre d'affaires année N-1 activité économique | 1,35% |
| 13 | Antenne d'opérateur de téléphonie sur bâtiment SMPBA | 2 000 € |
| 14 | Pylône d'opérateur de téléphonie sur TP | 9 000 € |
| 20 | Installation eau/assainissement (cabane SMPBA Professionnelle) | 50% du montant TTC |

2 / Redevances outillage

| ELEMENT D'OUTILLAGE | | TARIF |
|---------------------|---|---|
| 21 | Portique/Potence entenus par le SMPBA | 805 € |
| 22 | Infrastructures alimentation eau de mer réalisées et entretenues par le SMPBA (systèmes prépondérance gravitaire) | 16,50 €/m ² bassin/an |
| 22b | Infrastructures alimentation eau de mer réalisées et entretenues par le SMPBA à Andernos-les-Bains | 21,50 €/m ² bassin/an |
| 23 | Participation à surveillance ostréiculture période de fête | 180€/an/entreprise/port |
| 24 | Cale de mise à l'eau de Canal et Larros (16m < navire < 20 m) | 5 550 € par mise à l'eau |
| 25 | Cale de mise à l'eau de Canal et Larros (20m < navire < 30 m) | 16550 € par mise à l'eau |
| 26 | Cale de mise à l'eau de Canal et Larros (pour navire > 30 m) | 27600 € par mise à l'eau |
| 27 | Aire de carénage SMPBA (maxi 5 jours d'utilisation par bateau) | 17,5 €/j d'utilisation |
| 28 | Aire de lavage SMPBA | 2,5€/3mins d'utilisation |
| 29 | Carte aire de carénage/lavage pour les professionnels | 350 € |
| 30 | Navire, véhicule, remorque...sur aire de carénage, cale ou aire tech | 100 €/j |
| 31 | Bassin à flot | 12 600 €/an |
| 32 | Stockage de navires (1) ou marchandises et assimilées (2) sur zone de sécurité publique SMPBA | 3€ (forfait) ou 3€/m ² (2) occupé par jour |
| 33 | Stationnement de remorques sur aire identifiée | 10 €/j |
| | Mise à l'eau navire non titulaire AOT SMPBA | 10€ (montée/descente) |
| 37 | Port à sec (ml/an sans entretien manoeuvres illimités- cf régit) | 250€/ml bateau /an |
| 38 | Frais de reproduction de clés (pontons /cabanes SMPBA) | 10 € |
| 39 | Nettoyage AOT sur défaillance du titulaire après mise en demeure | 10€/m2 |
| 40 | Refacturation taxe foncière AOT commerciales | Titre des impôts |

4. Travaux, programmation, dragage :

Réalisés ou en cours :

Remplacement ponton traque A Cassy: 120k€

Remplacement du ponton de 58 m de longueur.

Remplacement des pieux bois par 7 et 8 pieux de 250 mm de diamètre.



PORTS
DU BASSIN D'ARCACHON
SYNDICAT MIXTE



- Remplacement Structure accueil CNTC Vieux Port et réfection épi de protection 45k€.



- Desensablement épis de protection et ouvrages portuaires trois ports.



A venir :

- Remplacement ponton traque B Cassy - 130k€ => novembre 2023

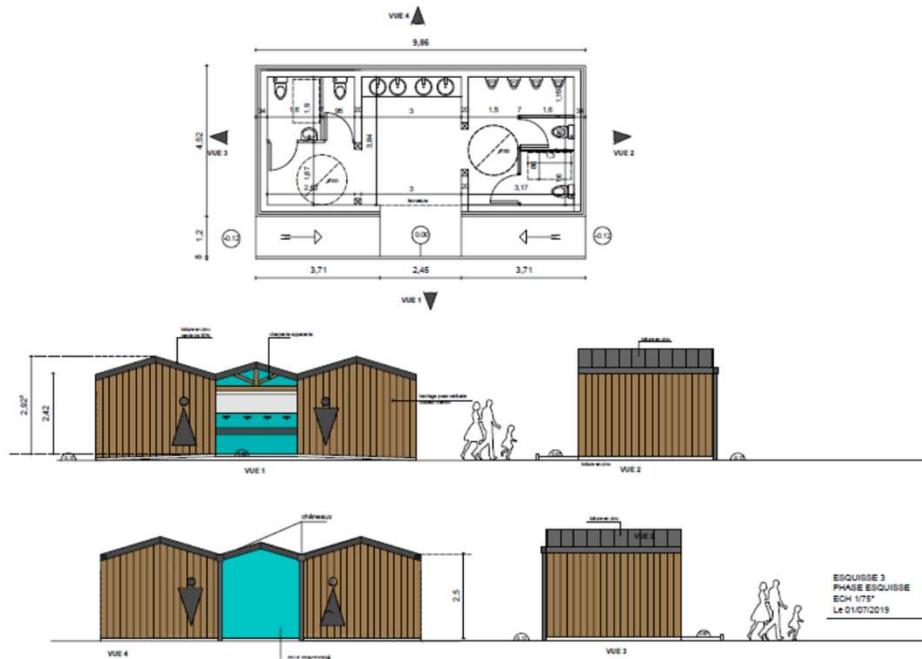




A venir :

- Réhabilitation sanitaires Cassy 9K€ et Vieux port ;
- Ponton d'accueil Cassy en 2024 ;
- Voiries (1/2) port de Cassy en 2024 ;
- Réparation quai professionnel Cassy 40k€ en 2024 ;
- Réfection cale de mise à l'eau Fontainevieille 60k€.

Sanitaires Fontainevieille



PC déposé le 1/08/22, complétude le 12/08/2022 ;

Avis favorable le 27/10/2022 ;

12 mars 2023: PC expurgé des droits de recours.

Recours des riverains : médiation acceptée par le SMPBA

Etude sur 2 sanitaires plus restreints à 2 emplacements distincts

Entretien et maintenance:

- **53 demandes d'intervention sur 2022 :**
- *30 Sur Cassy*
- *11 Sur Taussat*
- *12 Sur Fontainevieille*
- **27 terminées**
- *16 Sur Cassy*
- *3 Sur Taussat*
- *8 Sur Fontainevieille*
- **26 en cours**
- *14 Sur Cassy*
- *8 Sur Taussat*
- *4 Sur Fontainevieille*



Entretien maintenance :

Bilan des principales réalisations :

- Achat cylindres à codes pour accès pontons Fontainevieille : 2 303,46 € TTC (pose en régie)
- Achat matériaux pour travaux en régie : 1 600 € TTC
- Achat peinture pour association « La Flotte » sur le port de Cassy : 2 250 € TTC
- Intervention charpentier pour remplacement bout de panne cabane « La Flotte » : 1 722 € TTC
- Location système pompage suite inondation port de Taussat : 6 064,46 € TTC
- Intervention plongeurs pour lever trappe chasse d'eau de Taussat : 1 260 € TTC
- Hydrocurage sanitaires et réparations diverses sur Lanton (Cassy et Taussat) : 2 016 € TTC
- Maintenance poste maline de Cassy : 1000 €
- Désensablement Cassy et Fontainevieille (régie) : 1437,20 € TTC
- Corps morts saison 2022-2023 (maintenance): 14 500 € TTC

Dragage :

Mars 2023 : Lanton (Vieux Port) 382k€ TTC:
- 5800 m³



Questions diverses

- Le Masurat ;
- Le désensablement des ouvrages portuaires ;
- La cale de mise à l'eau ;
- La sécurité incendie ;
- La mise en place de bouées et d'échelles en cas de chute ;
- La vidéosurveillance ;
-